



Komplettering av tidigare samrådsunderlag

Datum

2025-03-10

Ombyggnation av Kustkajen

Göteborgs Hamn AB

SW/441 94204/2



Bright ideas.
Sustainable change.

Ombyggnation av Kustkajen

Göteborgs Hamn AB

Projektnamn **Kustkajen**
Projekt nr **1320070932**
Mottagare **Göteborgs Hamn AB**
Typ av dokument **Kompletterande samrådshandling**
Version **1**
Datum **2025-03-10**
Förberett av **Lukas Lind, Fayrooz Johansson (Peab), Karl Åkermo (Peab)**
Godkänd av **Annika Svensson**

Ramboll
Vädursgatan 6
Box 5343
402 27 Göteborg

T +46 (0)10 615 60 00
da-DK

Innehållsförteckning

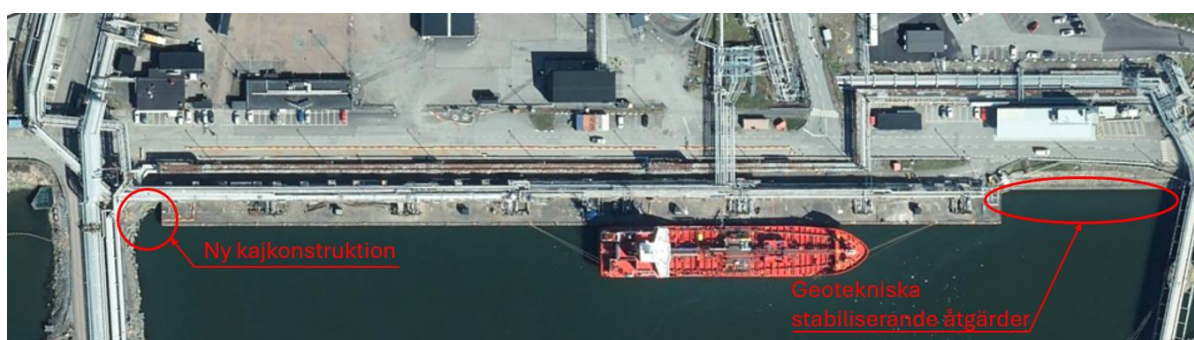
1.	Inledning	2
2.	Administrativa uppgifter	3
3.	Process för kompletterande avgränsningssamråd	3
4.	Planerade åtgärder	5
4.1	Geotekniskt stabiliserande åtgärder i den östra delen	5
4.1.1	Alternativ spont utmed befintlig strandskoning	6
4.1.2	Alternativ påldäck utmed befintlig strandskoning	7
4.2	Ny kajkonstruktion i hörnet av KP 518 och Västra piren	8
5.	Förutsedd miljöpåverkan och avgränsning av MKB	9
6.	Inlämnande av synpunkter	9
7.	Information om hantering av personuppgifter	9

1. Inledning

Göteborgs hamn AB (GHAB) genomförde under hösten 2024 ett avgränsningsområde inför framtagande av miljökonsekvensbeskrivning och tillståndsansökan för att rusta upp Kustkajen, lokaliserad i Skarvikshamnen.

I samband med förprojekteringen har det uppmärksamats att vissa ytterligare arbeten, vilka inte tydligt framgick av det ursprungliga samrådsunderlaget daterat 2024-09-09, kan komma att behöva genomföras i samband med ombyggnationen. Dessa arbeten innefattar:

- Geotekniska stabiliserande åtgärder i den östra delen av Kustkajen inkl avjämning av slänter
- Ny kajkonstruktion i hörnet av KP 518 och Västra piren



Figur 1. Översikt områden som berörs av de tillkommande åtgärderna.

Därför genomförs nu ett kompletterande avgränsningsområde som begränsas till enbart de delar som tillkommit och som inte tydligt har beskrivits i samrådsunderlaget daterat 2024-09-09. Tidigare samrådshandlingar finns att finna på Göteborgs Hamn AB:s hemsida på följande adress <http://www.goteborgshamn.se/kustkajen>

Arbetena som beskrivs i detta kompletterande samrådsunderlag kommer ske som en del av de totala ombyggnadsarbetena. Detta innebär att de ligger inom ramen för den övergripande tidplan som redovisats i samrådsunderlaget och att ombyggnationerna fortsatt avses utföras i minst två etapper för att säkerställa att hamnverksamheten kan pågå under hela entreprenadtiden.

2. Administrativa uppgifter

Sökanden	
Huvudman	Göteborgs Hamn AB
Organisationsnummer	556008-2553
Kontaktperson	Kristina Bernstén
Telefon	031-368 76 42
Epost	kristina.bernsten@portgot.se
Anläggningsnamn	Kustkajen
Fastighet	Rödjan 727:21
Besöksadress	Cisterngatan 11-21
Fastighetsägare	Göteborgs Hamn AB
Juridiskt ombud	Advokaten Malin Wikström och juristen Emma Furwed, Setterwalls Advokatbyrå AB
Huvudverksamhet	Hamnverksamhet där trafik medges för fartyg med en bruttodräktighet på mer än 1 350, 63.10.
Tidigare beslut	Första tillståndet kom 1954, övriga avgöranden framgår av samrådsunderlaget daterat 2024-09-09
Prövningsmyndighet	Mark- och miljödomstolen, Vänersborgs tingsrätt
Tillsynsmyndighet	Länsstyrelsen i Västra Götalands län

3. Process för kompletterande avgränsningssamråd

Sökanden planerar att inom ramen för den kompletterande samrådsprocessen skriftligen samråda med samtliga parter som omfattades av tidigare samråd såsom myndigheter och organisationer samt de enskilda som kan anses bli särskilt berörda och den allmänhet som kan antas blir berörd. Annons om samråd kommer införas i ortstidning. Samråd med myndigheter och närmast berörda enskilda planeras att ske via e-post, se nedan lista:

Myndigheter

- Länsstyrelsen Västra Götalands län
- Miljöförvaltningen, Göteborgs Stad
- Stadsledningskontoret
- Räddningstjänsten, Göteborg
- Transportstyrelsen
- Trafikverket
- Sjöfartsverket
- Naturvårdsverket
- Havs -och vattenmyndigheten
- Sveriges geologiska undersökning (SGU)
- Statens geotekniska institut (SGI)
- Sjöpolisen
- Kustbevakningen

- Myndigheten för samhällsskydd och beredskap (MSB)
- Försvarsmakten
- Kammarkollegiet

Berörda verksamheter

- St1 Sverige AB
- St1 Refinery AB
- Preem AB
- InterTerminals Sweden AB (ITS)
- Nordic Storage AB
- Stena Oil AB
- Stena Recycling AB
- Scanlube AB
- ODEC Oljelösning AB
- Nynas AB
- Svitzer Sverige AB
- AB Klippans båtmansstation
- Logent AB
- Göteborgs Energi Nät AB
- Skanova AB/Telia Sverige AB
- Kretslopp och Vatten
- Nordion Energi AB

Övriga intressenter

- Bohuskustens vattenvårdsförbund
- Göta Älvs vattenvårdsförbund
- Älvsborgs Egnahemsförening
- Sveriges Fiskares Producentorganisation
- Havs och kustfiskarnas producentorganisation
- Swedish pelagic federation producentorganisation
- Göteborgs Ornitologiska förening
- Naturskyddsföreningen

4. Planerade åtgärder

De tillkommande arbetena innebär en stabiliserande åtgärd av området i öst samt avjämning av slänter. Därutöver behöver ett kajdäck byggas i hörnet mellan Kustkajen och Västra piren då det behövs en anslutningspunkt för ledningar.

4.1 Geotekniskt stabiliserande åtgärder i den östra delen

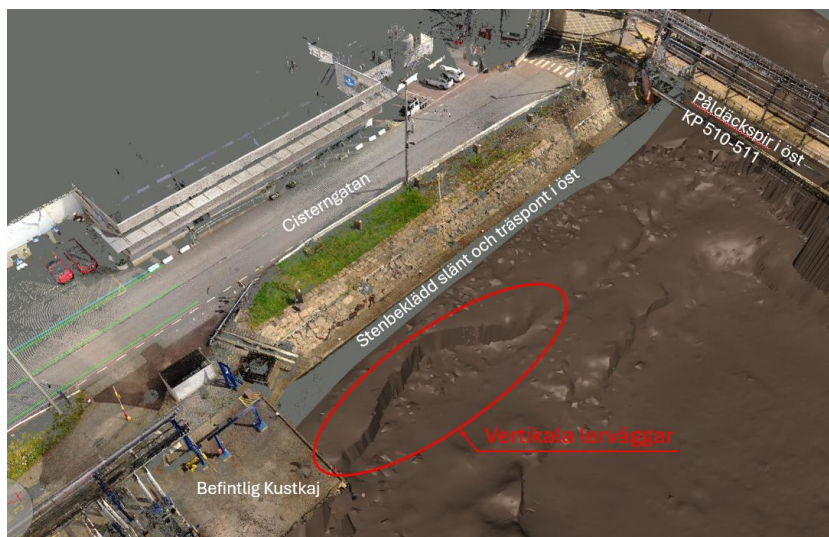
Sträckan öster om Kustkajen består av en strandskoning från tidigt 50-tal som är redovisad i den högra bilden i Figur 2. Strandskoningen består av en träspons som krön har vid senare tillfälle gjutits in i betong (kanten närmast vattenytan i Figur 2). Träsponsen är förankrad med stag till en pålbock av träpålar. Markytan består av en glacis¹ som övergår till gräs/grus mot Cisterngatan. Botten strax utanför stenslätten varierar mellan ca 1,5- 3,0 m vattendjup, därefter övergår botten till vertikala lerväggar, med en nivåsprång på ca 4m, där botten djupet ökar till ca 6-8 m. Se Figur 3.

Det krävs åtgärder för att höja stabiliteten med hänsyn till nuvarande utformning på botten samt den planerade fördjupningsmuddringen i området. Förstärkningen kan göras genom att anlägga en bakåtförankrad spontkonstruktion eller ett påldäck framför befintlig strandskoning längs en sträcka på ca 50-60m.



Figur 2. Översikt strandskoning vid östra delen av Kustkajen, samt huvudsektion.

¹ Glacis: stensatt sluttning på t.ex. vågbrytare eller strand, bestående av bearbetad sten



Figur 3. Översikt i 3D som visar befintlig kaj, Cisterngatan, den stenbeklädda slänten samt botten utanför slänten.

4.1.1 Alternativ spont utmed befintlig strandskoning

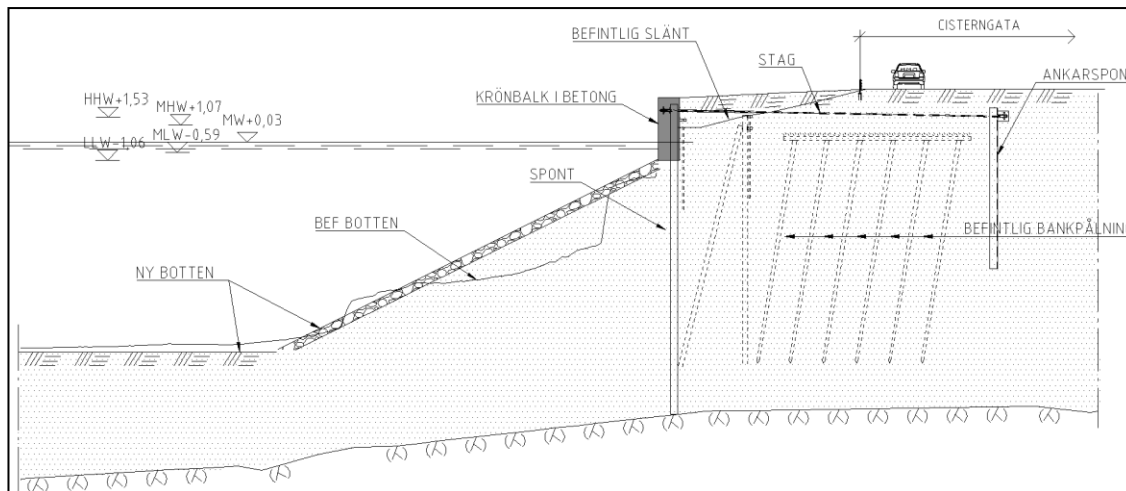
En spont installeras strax utanför befintlig träspont. Sponten består av spontplank i stål eller rörspont i stål som kommer att vibreras alternativt slås eller borras ner i marken. Så kallad ramp-up teknik nyttjas vid installation av spontplank, vilket innebär att installationen inleds med mjuk uppstart av hammarslagen som successivt trappas upp. Spontplanken kommer eventuellt att dubbas i berg beroende på markens beskaffenhet och bergdjupets variation längs med sträckan. Rörspont borras ner i berget. Spont planeras installeras från land alternativt från pråm på vatten.

Sponten förankras med stag samt ankarspont som installeras i Cisterngatan eller med hjälp av stag som förankras ner i berg, se Figur 4 respektive Figur 5. Spont och ankarspont förses med hammarband som gjuts in i betong för att skydda konstruktionerna från korrosion.

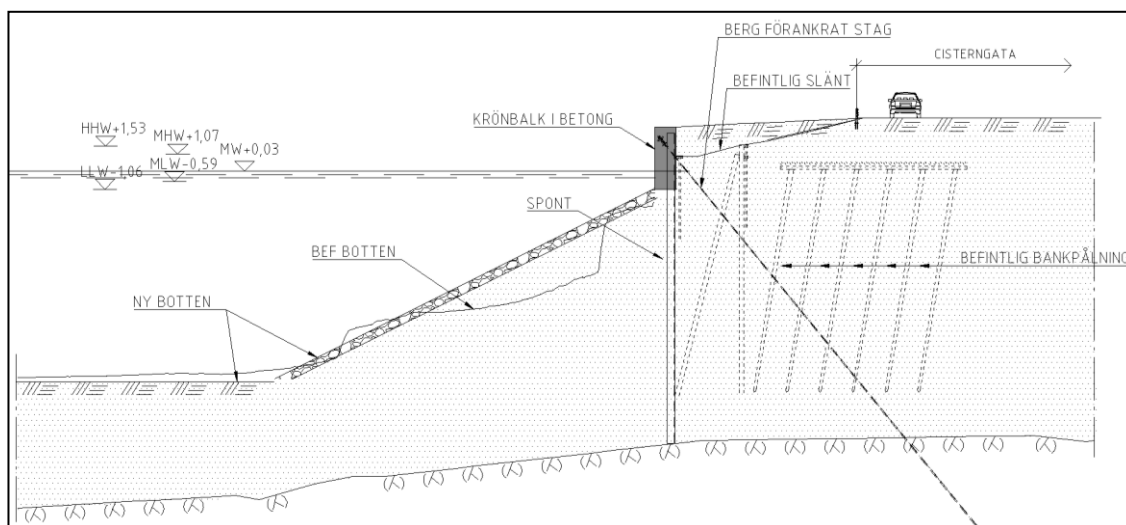
Slänten framför sponten avjämnas och anläggs med erforderlig släntlutning för att erhålla en stabil slänt. Slänten förses med erosionsskydd av större sprängsten alternativt med betongmadrasser.

Krönbalken anläggs på en nivå mellan +2,7 och +2,9 i RH2000 för att klimatanpassa kajdäcket. Befintlig strandskoning fylls upp med fyllnadsmassor av sprängsten för väguppfillnad bakom den nya sponten och anpassas till befintlig nivå i Cisterngatan. Därefter asfalteras ytorna.

Krönbalken kommer att förses med pollare för förtöjning av fartyg.



Figur 4. Typsektion för bakåtförankrad spont med stag och ankarspont.



Figur 5. Typsektion för bakåtförankrad spont med bergförankrat stag.

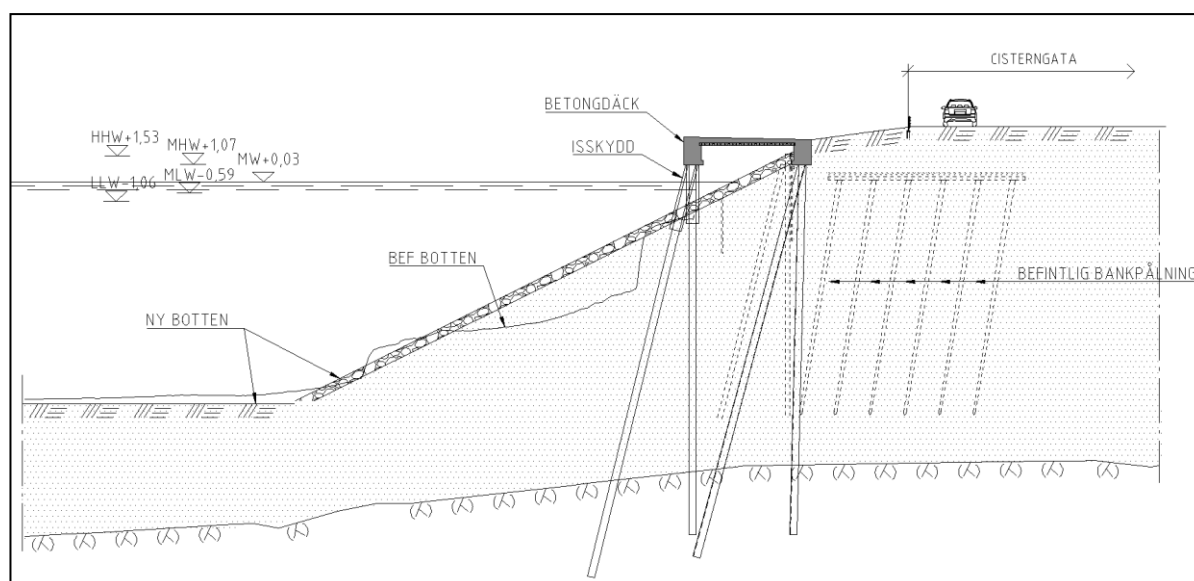
4.1.2 Alternativ påldäck utmed befintlig strandskoning

Påldäckslösningen omfattar samma konstruktion som redovisas i tidigare samrådshandling, dvs en konstruktion med två rader stålörspålar samt balkar och platta av betong.

Respektive pålråd förses med både vertikala och lutande pålar. Stålörspålar borras ner till erforderligt djup och planeras installeras från land alternativt från pråm på vatten. Pålarna fungerar som en markförstärkning som därmed höjer stabiliteten inom området och tillgodoser att erforderlig stabilitet uppnås. Pålarna fylls med betong och skyddas med plaströr fyllda med betong längs med den del av pålen som är exponerad mot fritt vatten. Betongbalkar gjuts ovanpå pålraderna och sammanlänkas av ett betongdäck, se Figur 6 för skiss över påldäckslösning.

Slänten under och framför påldäcket avjämnas och anläggs med erforderlig släntlutning för att erhålla en stabil slänt. Slänten förses med erosionsskydd av större sprängsten alternativt med betongmadrasser.

Kajdäcket kommer att anläggas på en nivå mellan +2,7 och +2,9 i RH2000 för att klimatanpassa kajdäcket. Påldäcket kommer att förses med pollare för förtöjning av fartyg.



Figur 6. Påldäckslösning vid östra slänten.

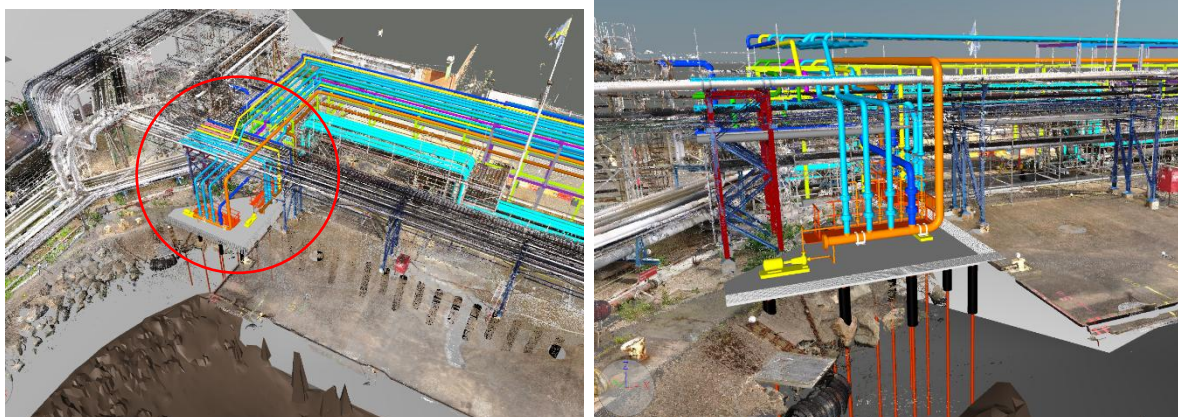
4.2 Ny kajkonstruktion i hörnet av KP 518 och Västra piren

Det kan krävas en ny anslutningspunkt för produktledningar i hörnet mellan KP 518 och Västra piren, se Figur 7. Anslutningspunkterna behöver placeras i det enda tillgängliga området som är fritt från befintliga ledningar, vilket är i hörnet i slänten. Det krävs ett mindre påldäck (ca 100 m²) för att anlägga anslutningspunkten. Detta behöver göras tidigt i starten på den östra etappen när samtliga sju befintliga utlastningsplatser är tillgängliga för minsta möjliga påverkan på verksamheten.

Kajdäcket består av en betongplatta som är grundlagd på borrade stålörspålar av mindre dimension. Pålarna borrar mest troligen från land då tillgången via vatten är begränsad med hänsyn till det begränsade utrymmet i hörnet samt det begränsade vattendjupet. En temporär plattform byggs sannolikt mellan befintlig slänt i väster till befintlig kaj vid KP 518, exempelvis genom att stålbalkar läggs ut mellan befintlig slänt och befintlig kaj då avståndet är relativt kort. Från plattformen borrar pålarna ner i berg med hjälp av en mindre pålmaskin.

Pålarna kapas till rätt nivå och förses med ett is- och korrosionsskydd av plaströr längs med den del av pålen som är exponerad mot fritt vatten. Utrymmet mellan plaströret och stålörret fylls med betong. Även stålörspålarna fylls med betong längs hela sin längd. Plaströren bäddas in i befintlig sjöbotten för att säkerställa att betong inte kan läcka ut. Spill av ohärdad betong minimeras i möjligaste mån.

Den temporära plattformen nyttjas troligtvis även till formning av kajdäcket som utförs platsgjutet. Kajdäcket förses med fall för avrinning och en sarg i framkant för att säkerställa att oljeförorenat avloppsvatten inte rinner ut i hamnbassängen. Kajdäcket kommer att anläggas på en högre nivå än befintlig kaj för att klimatanpassa kajen. Sargen kommer att anläggas på en nivå mellan +2,7 och +2,9 i RH2000, vilket är samma nivå som den planerade nya kajen.



Figur 7. Nytt kajdäck och anslutningspunkt för ledningar i hörnet av KP 518 och Västra piren.

5. Förutsedd miljöpåverkan och avgränsning av MKB

Ingen ytterligare påverkan från tillkommande åtgärder har identifierats och den förutsedda miljöpåverkan bedöms inte förändras i förhållande till vad som redovisats i tidigare upprättat samrådsunderlag daterat 2024-09-09. Miljöpåverkan kommer alltså fortsatt vara påverkan på vattenmiljön, utsläpp till luft, buller och vibrationer, avfall och förorenade massor samt påverkan på naturmiljön.

Även riskerna med åtgärderna kommer vara oförändrade och utgörs av: geotekniska risker, klimatrelaterade risker och risker under byggskedet.

Miljökonsekvensbeskrivningens omfattning kommer inte att förändras av de kompletterande åtgärderna.

6. Inlämnande av synpunkter

Synpunkter på det kompletterande samrådet lämnas till nedanstående adress, uppge diarienummer: GHAB2025-0152.

Adress: Göteborgs Hamn AB, Att Kristina Bernstén, 40338 Göteborg,
E-postadress: kristina.bernsten@portgot.se

Frågor kan ställas till Kristina Bernstén

Telefonnummer: +46 733 40 21 83

E-postadress: kristina.bernsten@portgot.se

7. Information om hantering av personuppgifter

De personuppgifter du lämnar hanteras och behandlas enligt dataskyddsförordningen (GDPR). Här kan du läsa mer om hur Göteborgs Hamn hanterar personuppgifter:

[GDPR och personuppgifter \(goteborgshamn.se\)](https://www.goteborgshamn.se/gdpr-och-personuppgifter)